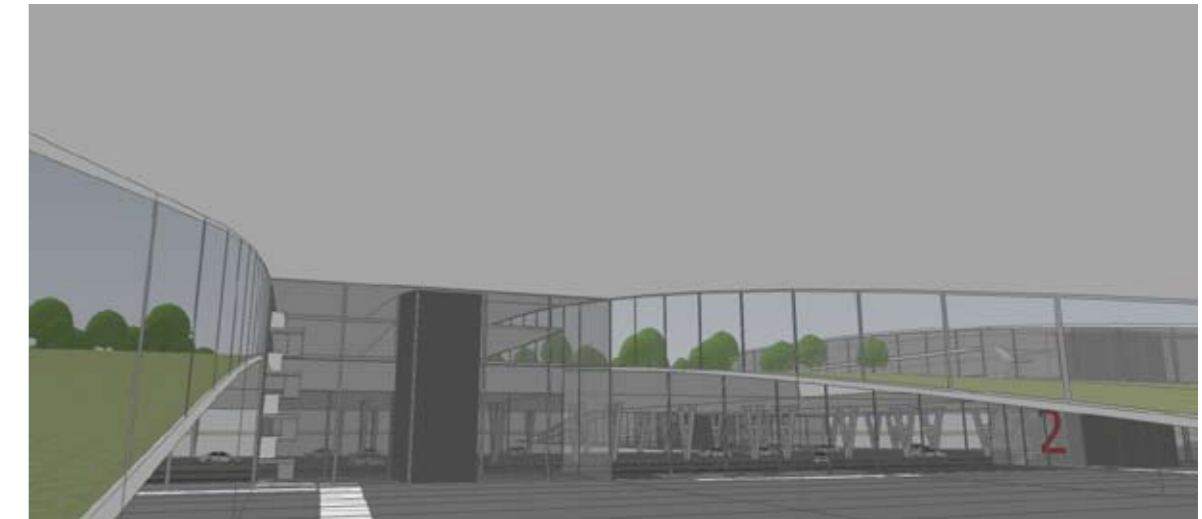




Mijn naam is Hanneke Kortland. Ik ben geboren in Schiedam op 27 april 1980.  
Ik ben in 1999 Bouwkunde – Architectuur gaan studeren aan de Technische  
Universiteit Eindhoven en in 2006 afgestudeerd.  
Mijn passie is reizen en fotograferen.  
Ik heb grote affiniteit met Stedenbouw en het vertalen van maatschappelijke  
vraagstukken naar een goed functioneel ontwerp.

## Werklandschap Bakertand in Tilburg

*Sharehouse 58*



*curcus Stedenbouw voor architecten*

## Stedenbouw voor architecten - werklandschap Bakertand: Sharehouse 58

dec 2009 - feb 2010

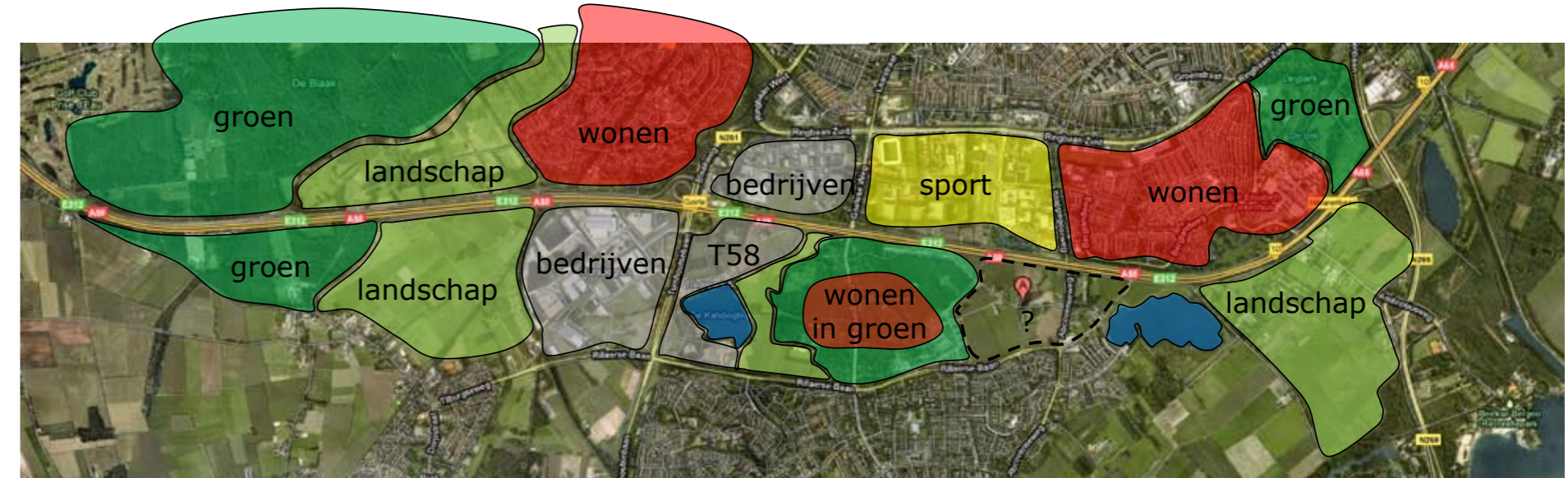
### Projectomschrijving

Vanuit een interesse naar stedenbouwkundige ontwerpogaven ben ik in december 2009 de cursus *Stedenbouw voor architecten* gaan volgen aan de Academie van Bouwkunst in Tilburg. Het resultaat is het ontwerp voor een duurzaam bedrijventerrein aan de A58 in Tilburg. Het is een sharebusiness landschap vanuit de gedachte dat Tilburg als transportstad behoefte heeft aan een bedrijventerrein waar de nadruk ligt op efficiency, diversiteit, bereikbaarheid en ecologie. De opslag wordt gedeeld in een groot magazijn met daarop de verschillende bedrijven met ieder een eigen identiteit. Sharehouse 58 is een duurzaam landschap waarbij een verbindend netwerk is gerealiseerd tussen Tilburg ten noorden van de A58 en Tilburg en Goirle ten zuiden van de A58. Het historisch lint *Bakertand* is intact gehouden en ontzien van bestemmingsverkeer voor het bedrijventerrein. Aan het lint vindt kleinschalige bedrijvigheid plaats in de combinatie van werken en wonen. Tevens is Bakertand een route voor langzaam verkeer en verbindt het de wijk Boschkens en het groen met het recreatiewater.

### Onderzoek

Naast het ontwerpen van een werklandschap stond 'duurzaamheid in de stedenbouw' centraal binnen de opgave. Met twee medecursisten heb ik onderzocht hoe we een niet standaard bedrijventerrein kunnen ontwikkelen op deze locatie als onderdeel van de mozaïekstructuur aan de A58 in Tilburg. Het resultaat is een Sharehouse direct ontsloten via een afslag aan de snelweg waarbij het gebouw geheel is ingebed in het landschap. Bakertand - gelegen in het midden van de opgave - is een historisch lint met boerderijen; een bijzondere plek met nog een stukje Hollands landschap wat steeds meer aan het verdwijnen is. Bakertand is onderdeel van het plan geworden met kleine bedrijvigheid. Door het bedrijventerrein te verdichten langs en over de snelweg heeft het werklandschap tevens een verbindende factor gekregen.

Sharehouse 58 is geheel ontworpen met de gedachte op deze plek een voorbeeld te geven van duurzame stedenbouw. Het bedrijventerrein kent een hoge dichtheid, er is sprake van groei en krimp, gezamenlijke opwekking van duurzame energie en naast een goede bereikbaarheid is kennis hier geconcentreerd in shareknowledge & sharebusiness. Een belangrijk onderdeel binnen het ontwerp is dat er is sprake is van functiemenging waarbij werken, wonen en recreëren samen de plek haar bijzondere karakter laat behouden en zij tevens wordt versterkt.



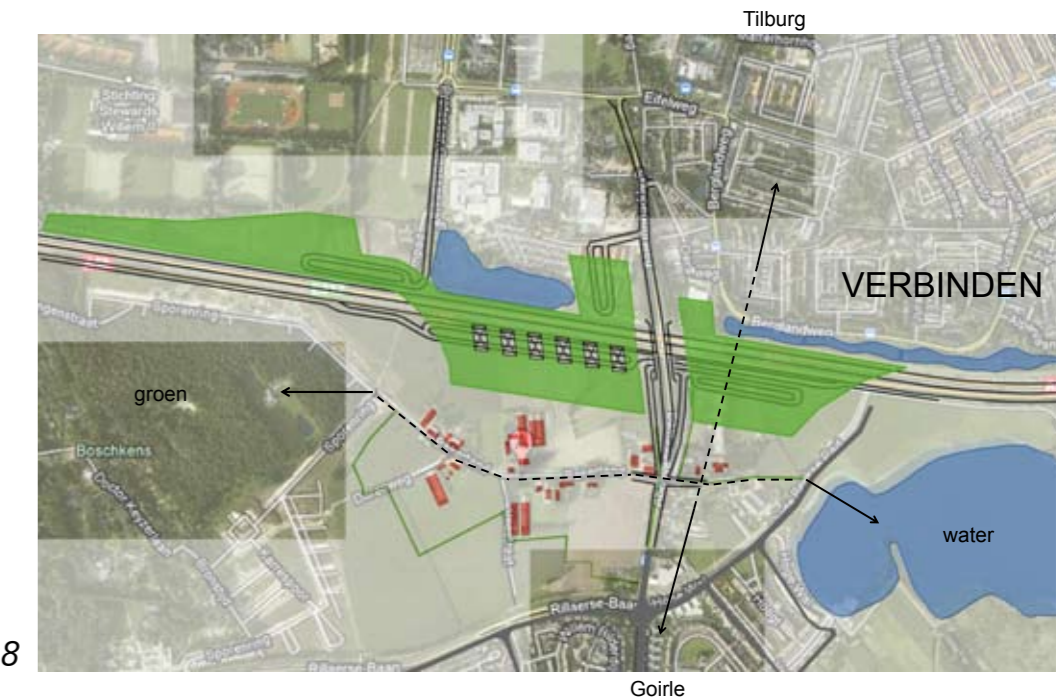
mozaïekstructuur aan de A58

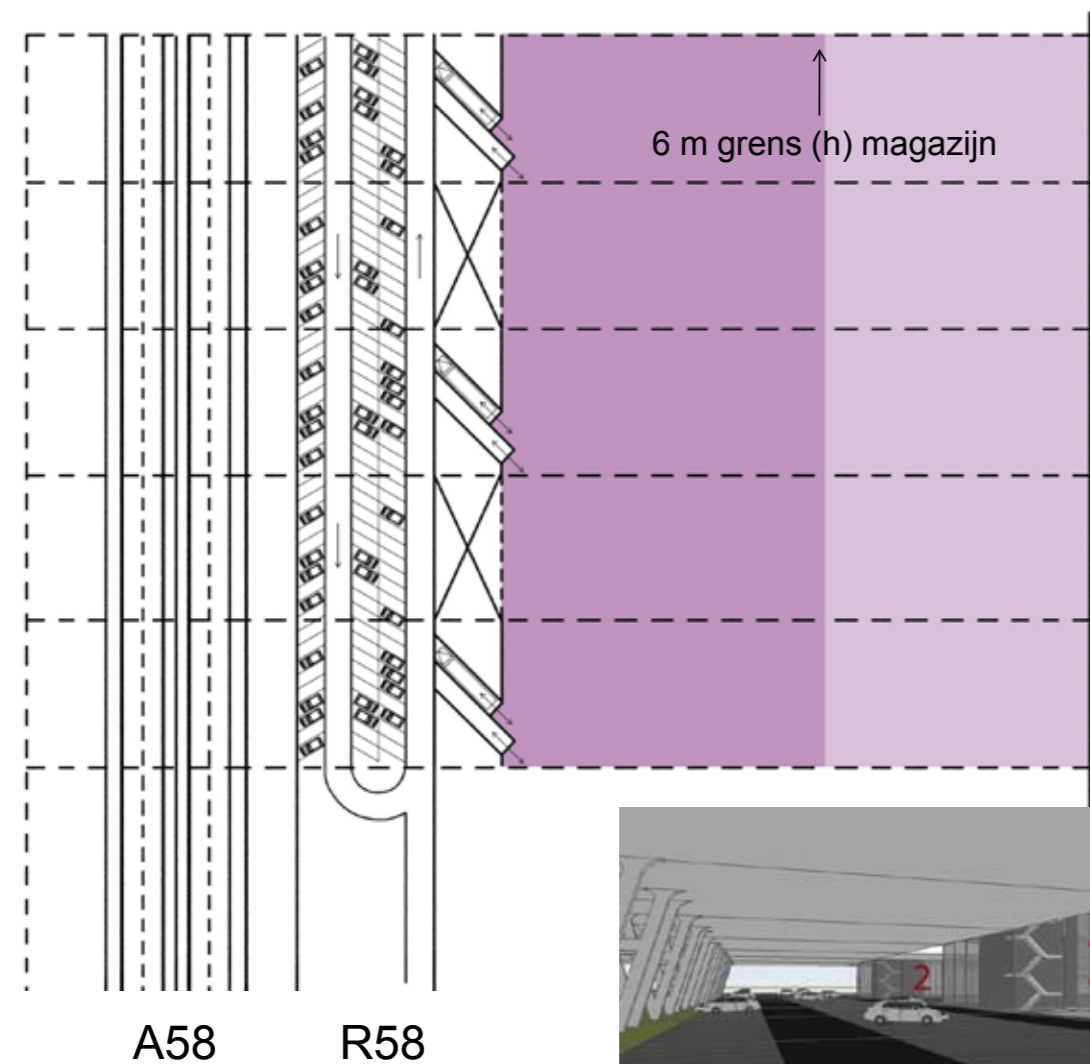
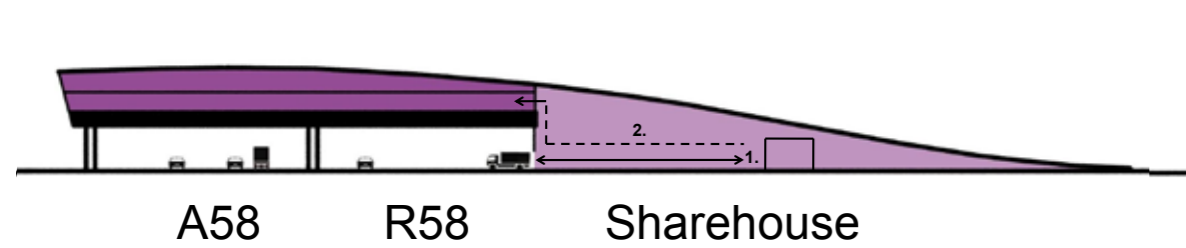


Bakertand

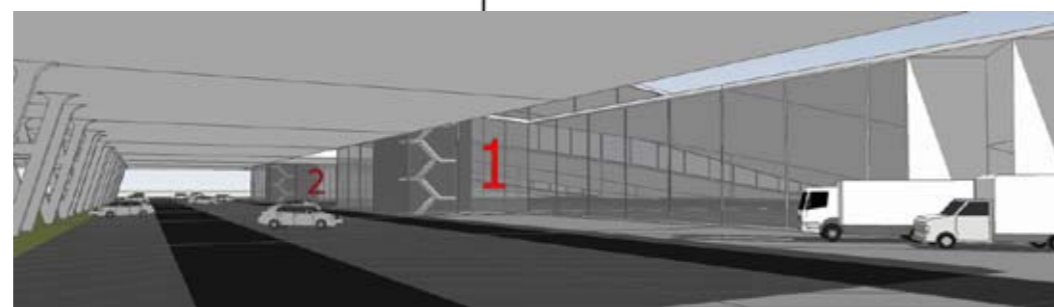


boerderij met doorkijk naar A58

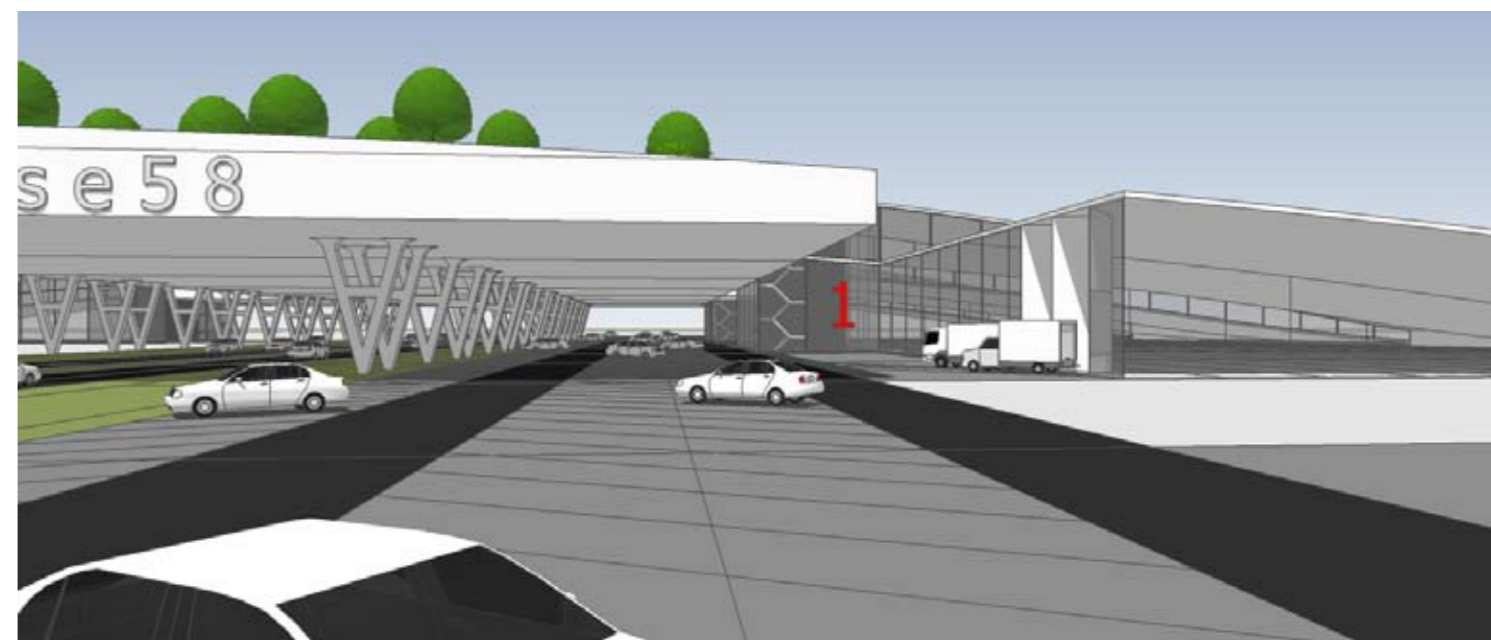




logistiek



Sharehouse 58 als landschap met kantoren met privétuinen en openbaar groen over de snelweg



zicht komend vanaf de randweg 58, rechts het laden en lossen en de entree's naar het Sharehouse

## MFA Palet Vliedberg

*brede school met gymzaal, buurthuis en appartementen*



*werkzaam bij KOW Architectuur Den Bosch*

## MFA Palet Vliedberg Vlijmen

ontwerp 2007 – 2008, start bouw december 2008, oplevering maart 2010

### Projectomschrijving

In Vlijmen komt een multifunctionele accommodatie, waarbij een brede school, een gymzaal en een buurthuis met daarboven appartementen samen het nieuwe wijkcentrum gaan vormen. Het wordt een krachtig en robuust gebouw in baksteen en wit stucwerk met een aantal accenten die door de opbouw en geleding van de massa zijn ontstaan. Het multifunctionele karakter van het gebouw komt tot uitdrukking in een palet aan gebruikers die samen op deze plek leren, spelen en wonen.

### Onderzoek

De onderwijsvoorzieningen zijn rondom een hof gegroepeerd, in een groeiring. Dit concept staat voor de doorgaande leerlijn van het kind, waarbij het kind doorschuift en meegroeit binnen de school. Langs het hof bevindt zich een zone voor spelen, leren en ontmoeten.

De jonge kinderen van peuterspeelzaal en kinderdagverblijf spelen in het omsloten hof. De basisschool heeft per twee lokalen een eigen entree, wat meer rust geeft in het binnengebied. De onderbouwleerling speelt aan het hof wat wordt gedeeld met het buurthuis. De bovenbouwlokalen zijn aan het dorpsplein gelegen, waarbij de leerlingen een verdiepte speelbak delen met de speelplaatsvoorziening voor de buitenschoolse opvang.

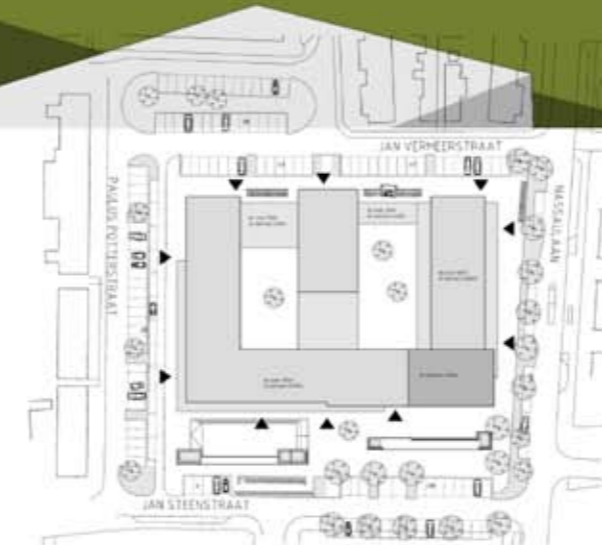
Parkeren is opgelost door dit om het terrein heen te leggen, waarbij de kinderen vanaf het trottoir hun ontmoetingsplaats hebben rondom de school zonder gemotoriseerd verkeer.

De appartementen zijn aan de Jan Vermeerstraat gelegen, afzonderlijk van de publieke entrees. Cello, een woongroep voor gehandicapte mensen, is als een villa in het plan opgenomen en heeft rondom uitzicht op de hoven en groene daken.

### PvE

peuterspeelzaal, kinderdagverblijf, buitenschoolse opvang, basisschool, buurthuis met wijkwinkel, maatschappelijk werk en kantoren, gymzaal, 28 huurappartementen en 12 Cello eenheden.

vogelvlucht vanuit Nassaulaan ►



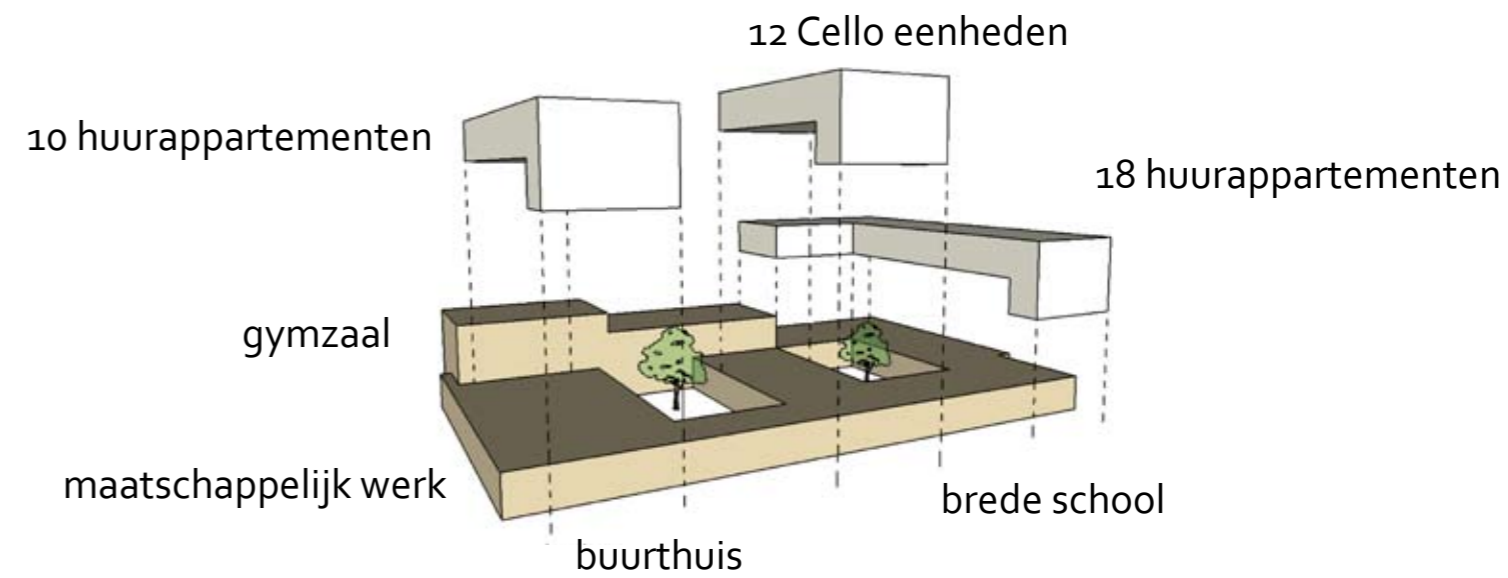
situatie



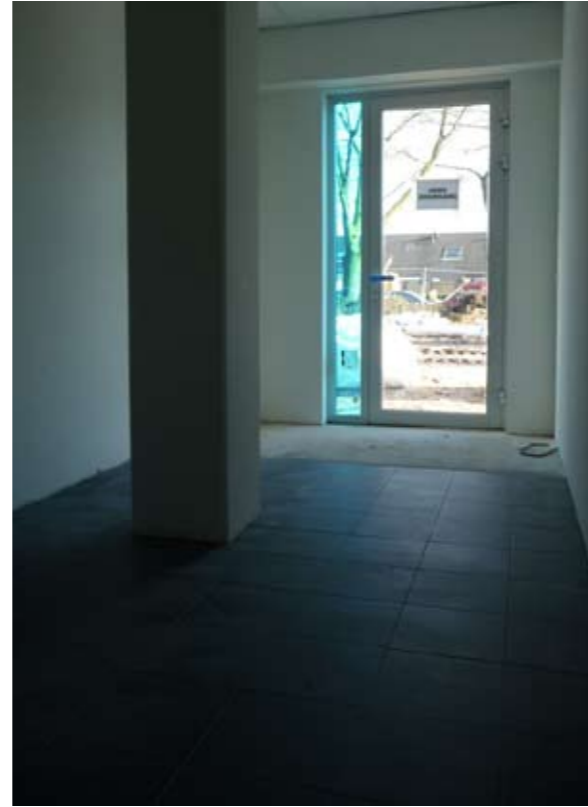
*gevel Paulus Potterstraat*



*gevel Jan Steenstraat*



*Paulus Potterstraat - Jan Vermeerstraat  
woonentrees afzonderlijk van de publieke entrees*

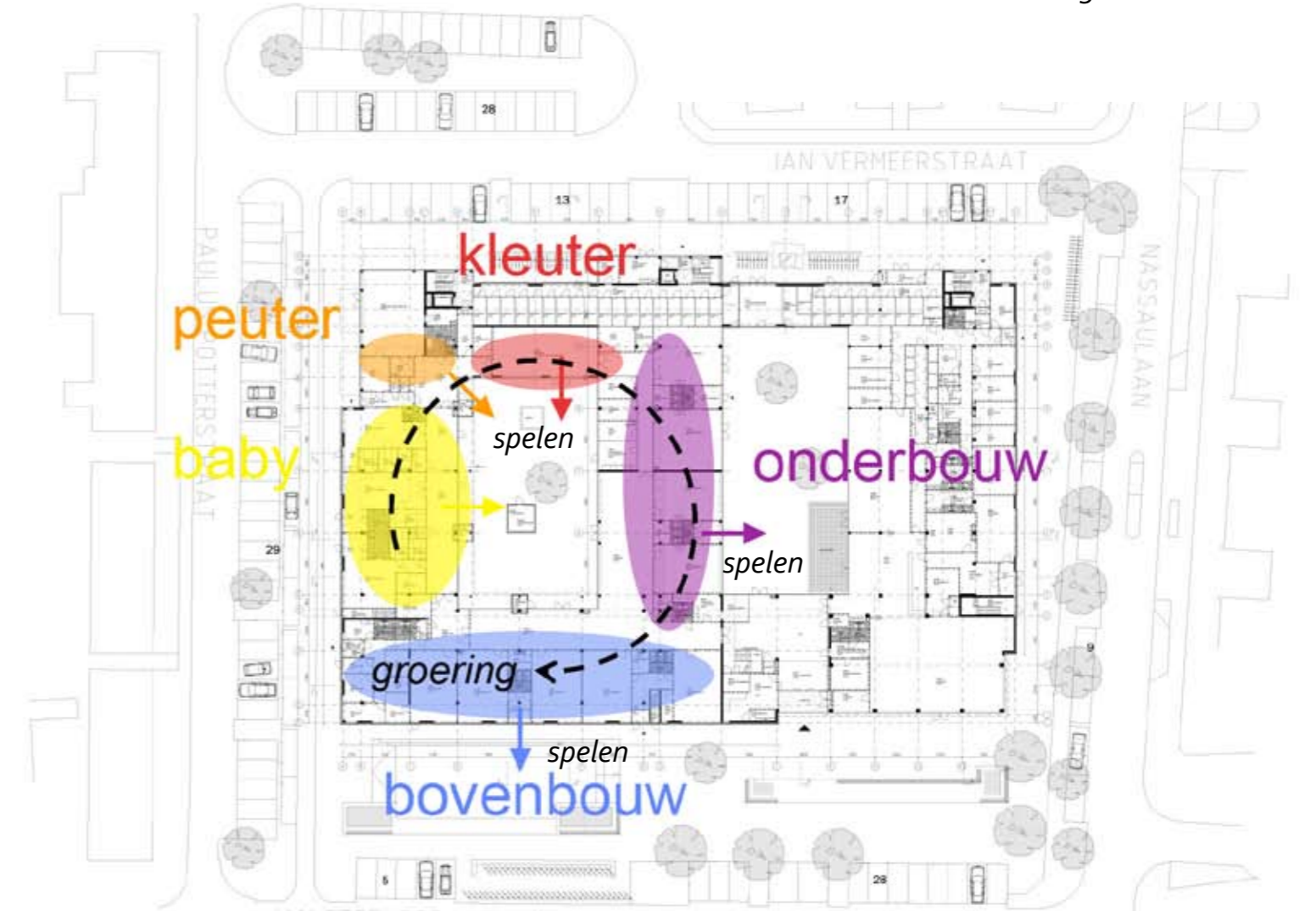


gevel Paulus Potterstraat



*concept*  
De onderwijsvoorzieningen zijn rondom een hof gegroepeerd, in een groeiring, wat staat voor de doorgaande leerlijn van het kind, waarbij het kind doorschuift en meegroeit binnen de school.

plattegrond Begane Grond ►







*wonen*  
Strak afgewerkt in wit stucwerk krijgt het wonen  
haar eigen identiteit binnen het bouwvolume.

## Verdichten en Verbinden

*een welzijnsknoop in het hart van Feijenoord*



## Afstudeerproject

december 2004 - maart 2006

### *Projectomschrijving*

De thematische context van deze opgave is de rol van de Stedenbouw en de Architectuur bij de aankomende vergrijzing. Mijn afstudeerplan is een visie op de woonomgeving en welzijnsvoorzieningen bij het zelfstandig wonen van ouderen, geconcretiseerd in een ontwerp voor een knoop binnen een woon-zorgzone in de Rotterdamse wijk Feijenoord.

### *Onderzoek*

Het is noodzakelijk dat de woningbouwverenigingen, zorg- en welzijnsinstellingen, gemeente en landelijke overheid samenwerken om aan de groeiende vraag voor geschikte ouderenwoningen met bereikbare voorzieningen te kunnen voldoen. Zelfstandigheid is hierbij een belangrijk sleutelbegrip. De woonomgeving moet beantwoorden aan de vragen en behoeften die ouderen hebben om zo lang mogelijk zelfstandig te kunnen blijven wonen in hun vertrouwde omgeving. Een woon-zorgzone, waarbij geschikte ouderenwoningen, zorg en welzijn zich binnen de actieradius van ouderen bevindt, geeft antwoord op deze vraag en behoefte naar zelfstandigheid.

### *Programma van Eisen*

binnenzwembad met buitenbad waarbij de waterbak multifunctioneel wordt ingezet en tevens dient voor het opvangen en afvoeren van (overtollig) regenwater, fysiofitness, buurthuis, kinderdagverblijf, café, dagopvang ouderen en parkeren voor auto, fiets en scootmobiel

doelgroep ►





Ouderenhuisvesting en Zorg



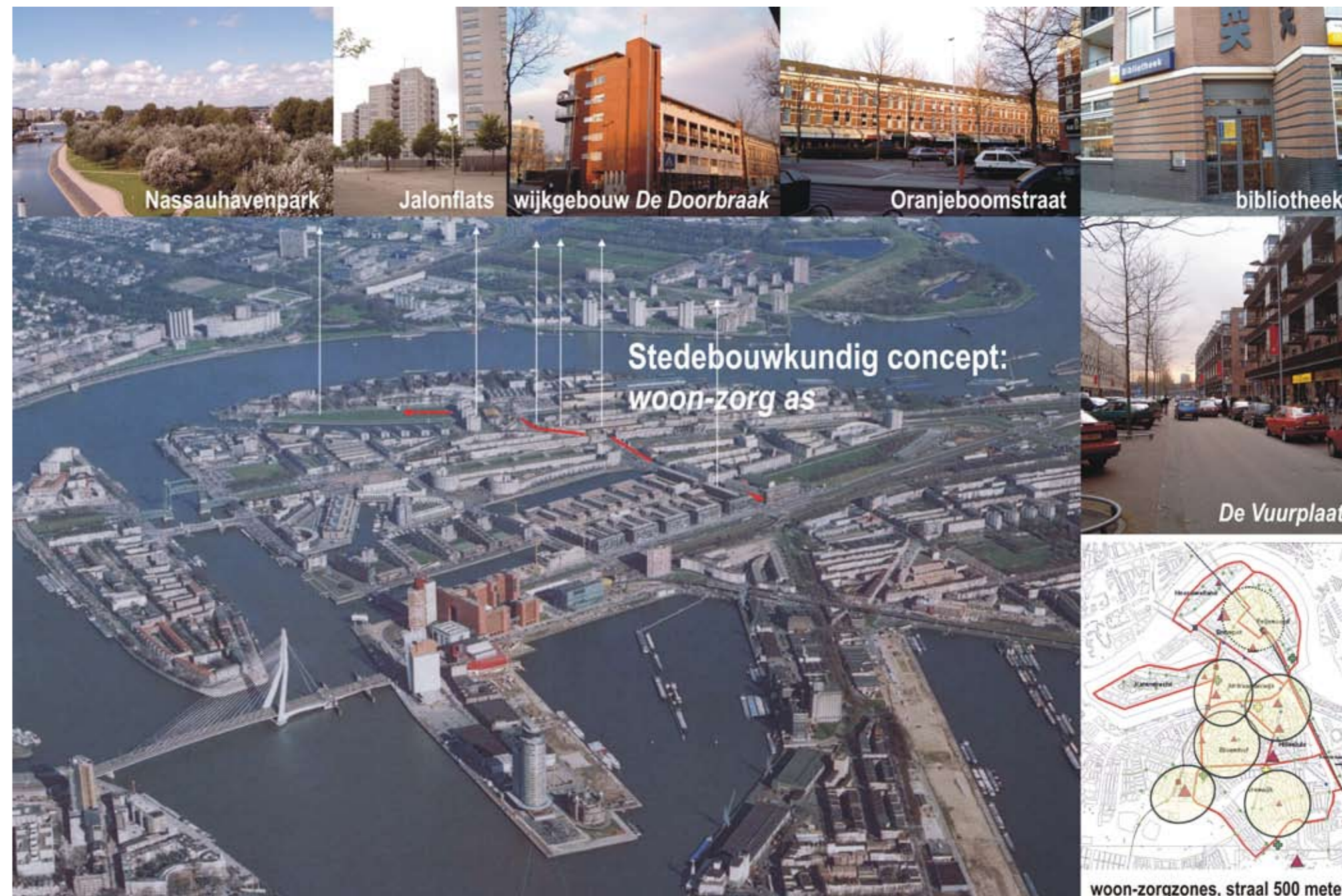
Onderwijs



Voorzieningen



Openbaar Vervoer



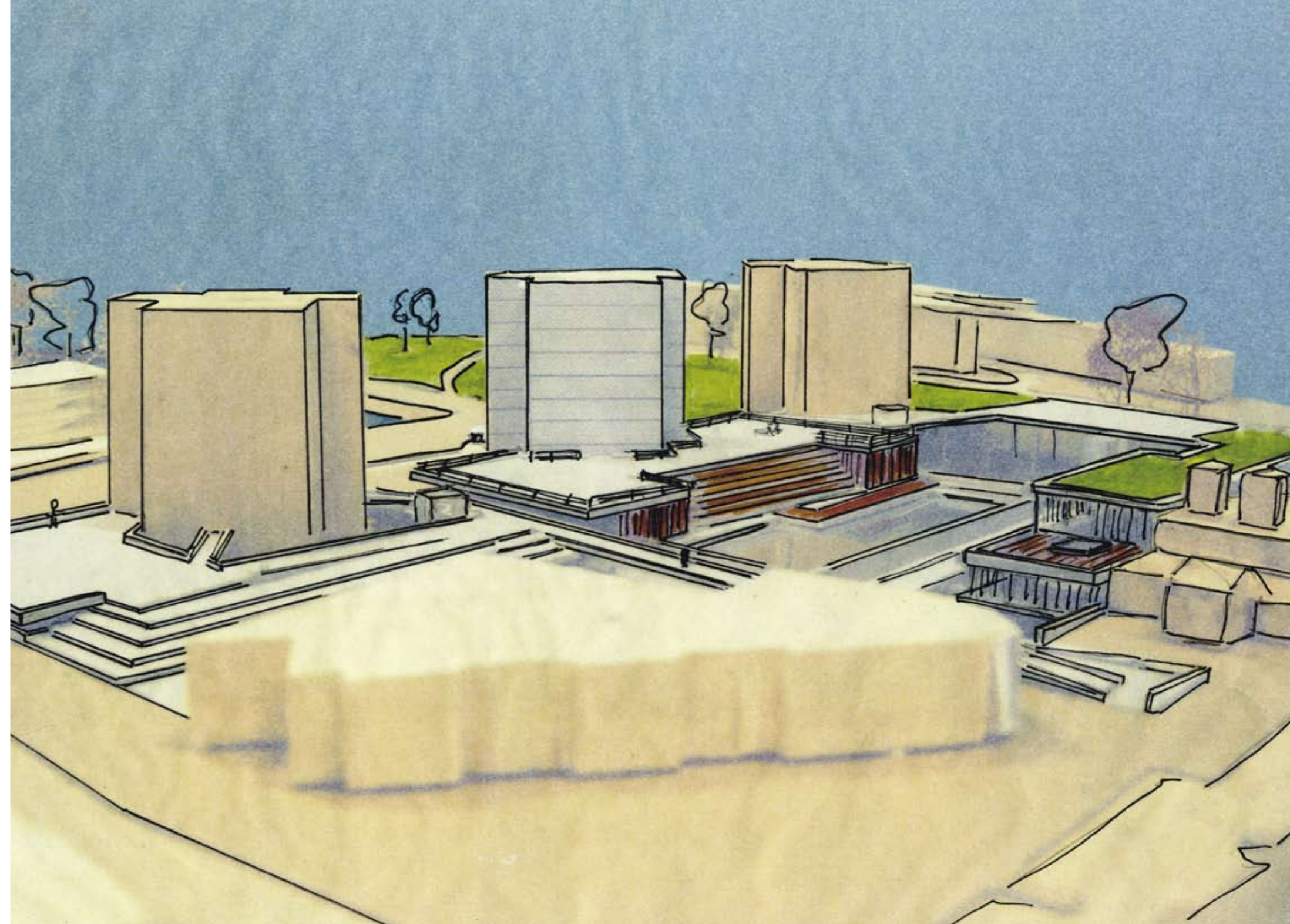
De plint is een element dat verbindt en verdicht. De plint verbindt de bestaande en nieuwe bebouwing, brengt structuur en creëert een verdichting in het stedelijke gebied.

De plint is als een sculptuur ontworpen waarbij zij steeds een andere vorm aanneemt ten opzichte van haar omgeving.

Ze ligt of staat, vouwt en raakt aan, wordt trap of rand, afhankelijk van de context waarin zij zich bevindt.

De architectuur van de plint zorgt voor een sterke landschappelijke beleving.

*plint als landschap* ►





geen samenhang



geen ruimtelijke uitstraling



Agnesschool



zichtlijn langs energiegebouw



Jalonflat



stedelijke as



park as



aankomst woon-zorgas

halte openbaar vervoer

beleven water

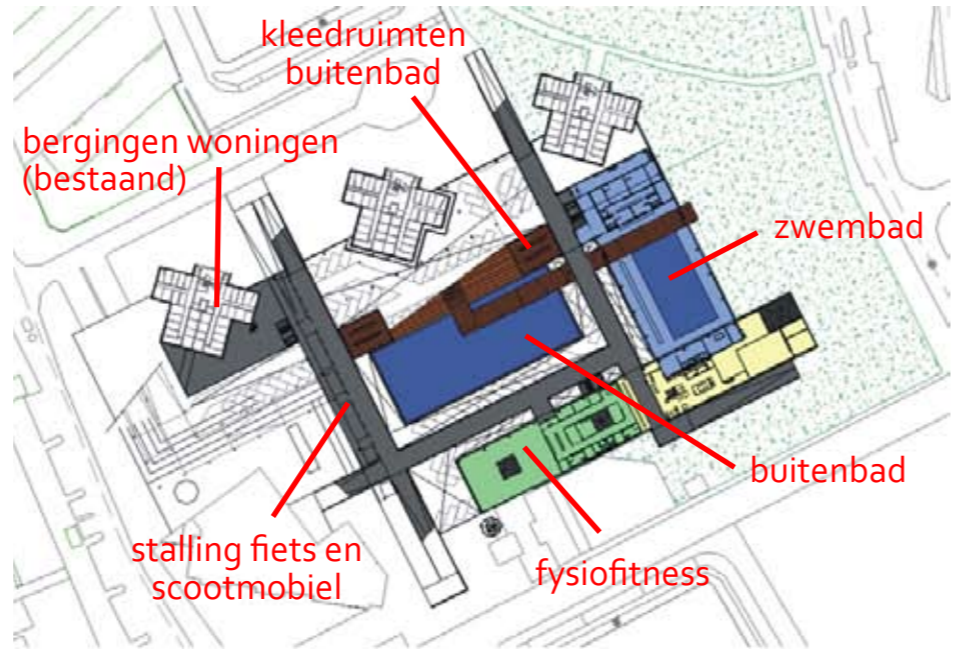
stalling

langzaam verkeersgebied

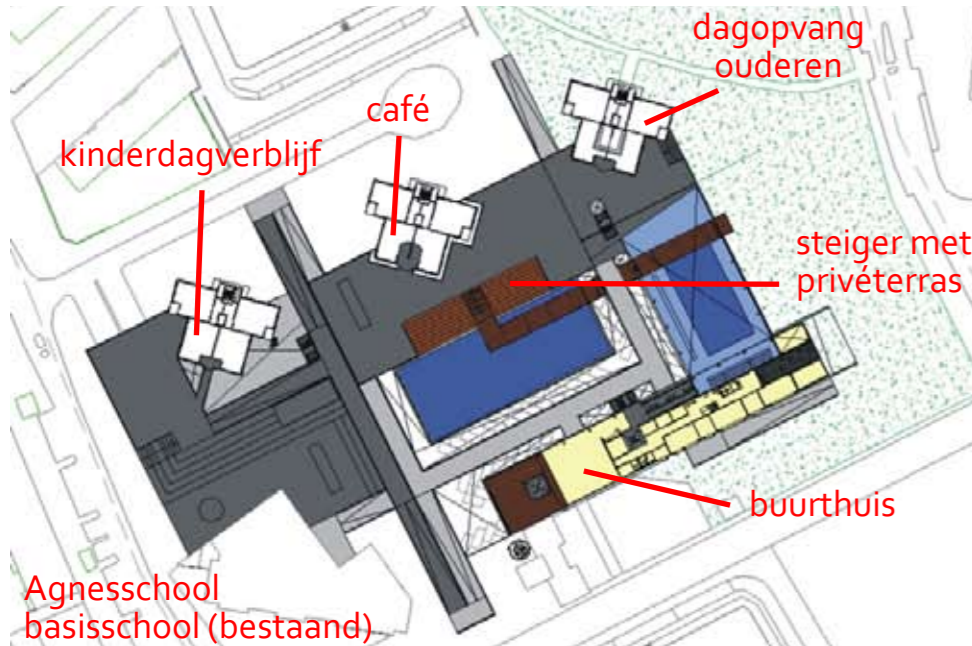
halte openbaar vervoer



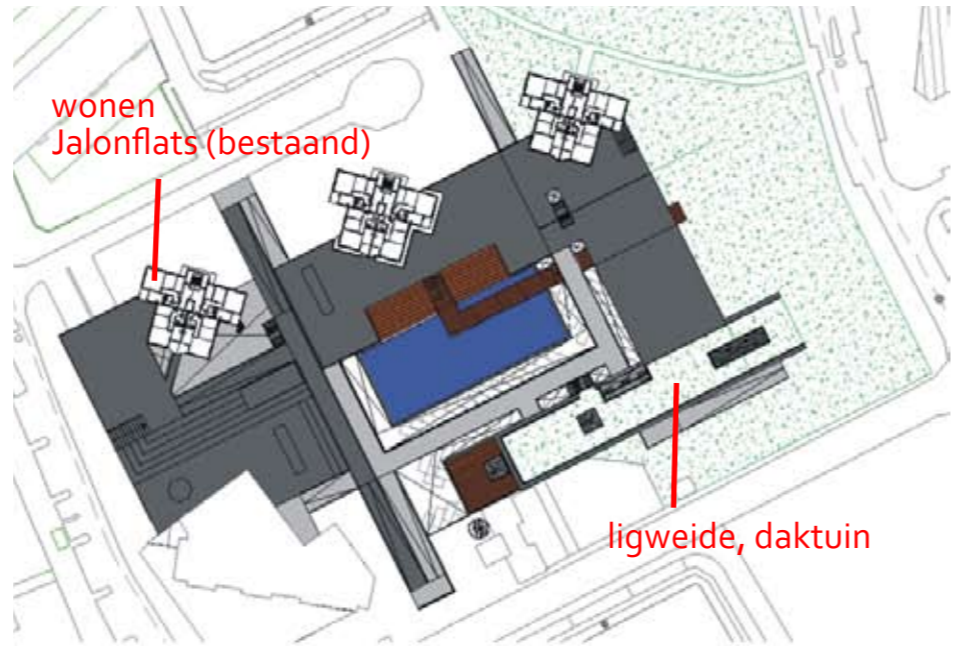
parkeerbak -4m25 MV



zwemmen -1m20 MV



niveau Jalonflats +2m40 MV



dakplan



opvangen regenwater



gestraald beton, antislip



water en beton



bangkirai vlonderplanken



oplichten van plint

# Stadhuis Alphen aan de Rijn

*stadhuis als decor voor theater*





## Multidisciplinair project

december 2002 - februari 2003

### *Projectomschrijving*

In dit project is ervoor gekozen het theater onder de grond voor het stadhuis onder te brengen waarbij de toneeltoren, installatietoren en het verbindingblok tussen stadhuis en theater de decorstukken voor het stadhuis vormen. 's Avonds wordt het transparante ontwerp van Van Egeraat het achtergronddecor voor het theater.

Het bezoekersgedeelte van het stadhuis wordt 's avonds gebruikt als foyer, waarna de bezoekers afdalen naar het theater. Om het icoon stadhuis van Erick van Egeraat zo duidelijk mogelijk te behouden, is gekozen voor een primaire strakke vorm, de rechthoek, die contrasteert met de blobvorm. Door deze twee vormen tegen elkaar aan en in elkaar te leggen ontstaan er spanningspunten tussen de rechte en de kromme lijn.

### *Onderzoek*

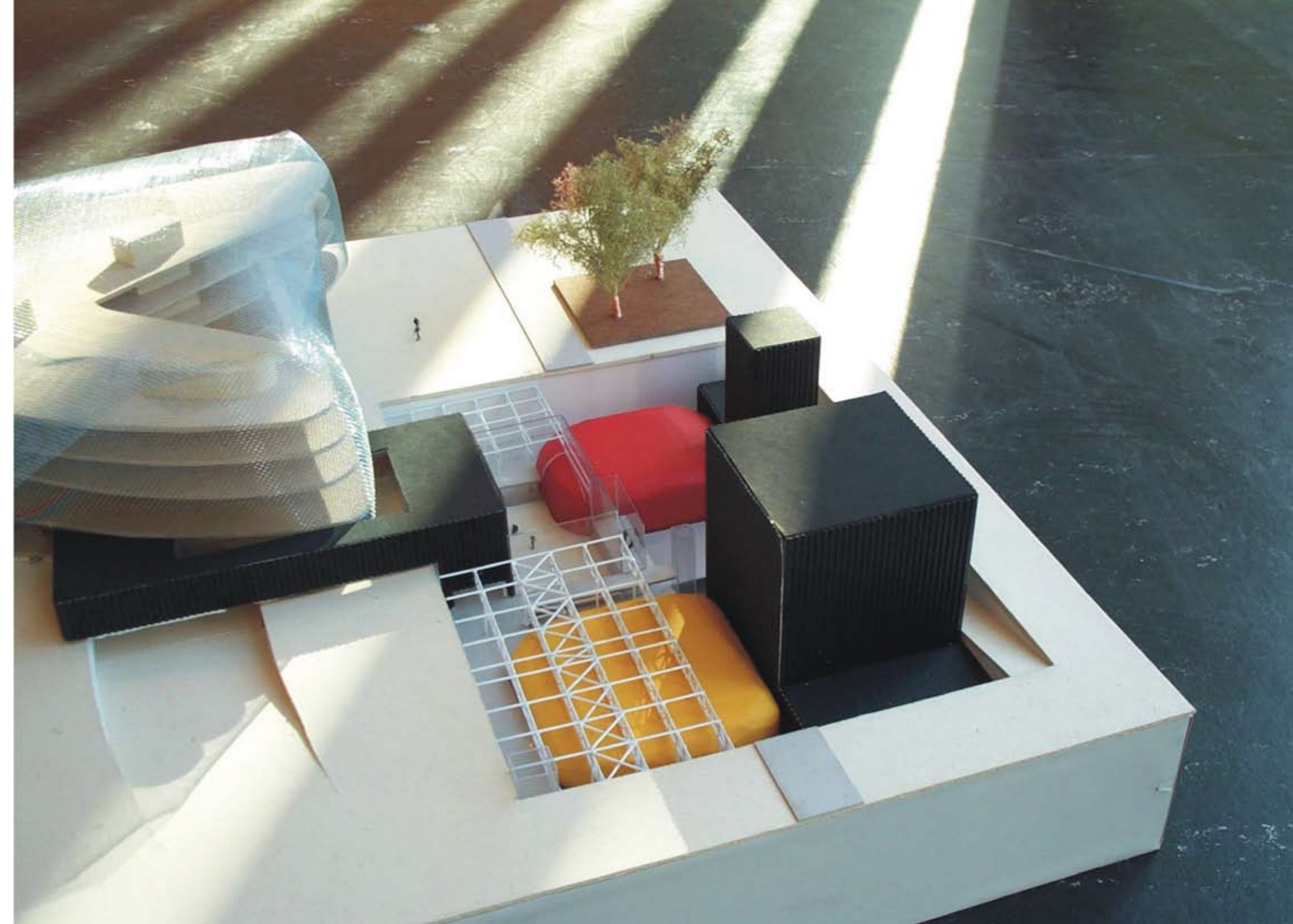
De Romeinen hadden al ver voor de christelijke jaartelling diverse handelsmarktplaatsen in Alphen aan de Rijn, wat blijkt uit de vele archeologische opgravingen in en rond Alphen. Dit is een inspiratiebron geweest voor het ontwerp waarbij de decorstukken een poortfunctie naar de stad creëren.

Onder de grond bouwen is als oplossing gekozen om op een prominente plek voor het stadhuis te kunnen bouwen waarbij het zicht op het stadhuis is behouden en het theater haar eigen plek inneemt binnen de stad.

### *Programma van Eisen*

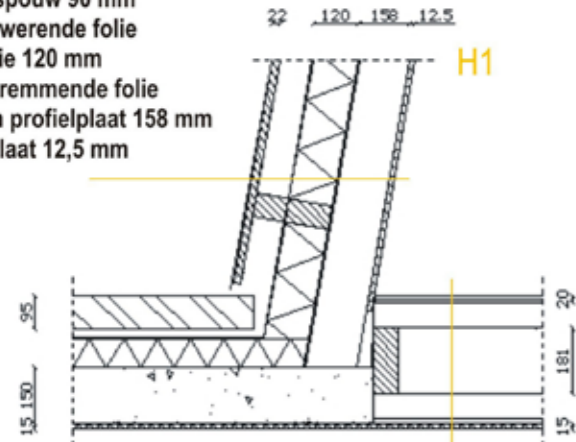
theater met foyer, kleine en grote zaal, artiesten- en personeelsruimtes, decorbouw, opslag en naaiateliers

maquettefoto situatie 1:500 ►



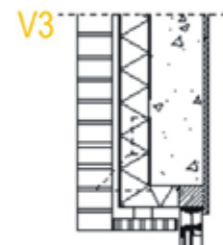
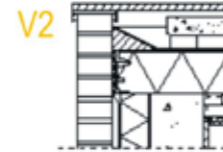
### opbouw zinkgevel stadhuis:

zinken plaat  
beboarding 100×22 mm  
houten regelwerk 210×67 mm  
luchtspouw 90 mm  
vochtwerende folie  
isolatie 120 mm  
dampremmende folie  
stalen profielplaat 158 mm  
gipsplaat 12,5 mm



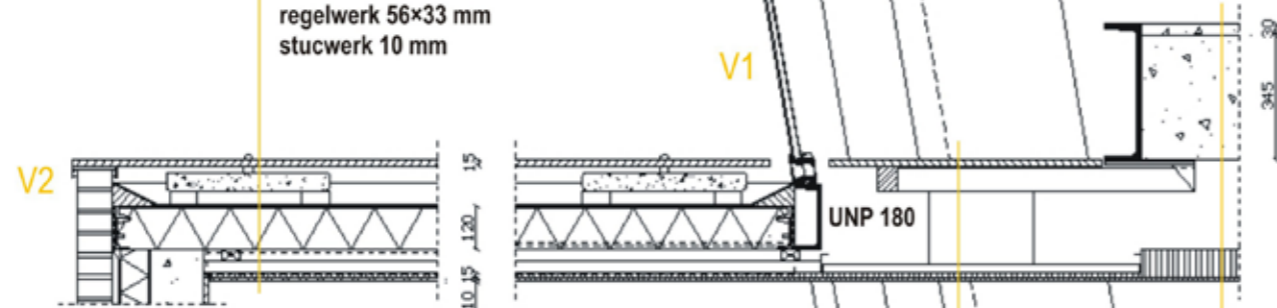
### opbouw binnenwand blok:

multiplexbeplating 20 mm  
regels 67×56 mm  
raamwerk opgebouwd uit  
stijlen en regelwerk 185×75 mm  
regels 67×56 mm  
gipsplaat 15 mm  
stucwerk 10 mm



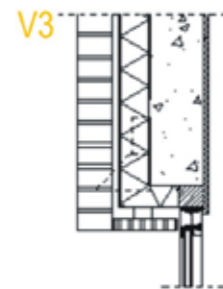
### opbouw dak blok:

zwart houten vlonders 15×250×1500 mm  
ballastlaag: betontegels 50 mm, tegeldragers  
eenlaags kunststof dakbedekking  
sandwich dakelement (UnidekPD 3.5 ILS):  
4 mm spaanplaat, 144 mm EPS,  
0.45 mm verzinkt staalplaat  
HEA 100  
stelblok  
regelwerk 56×33 mm  
stucwerk 10 mm



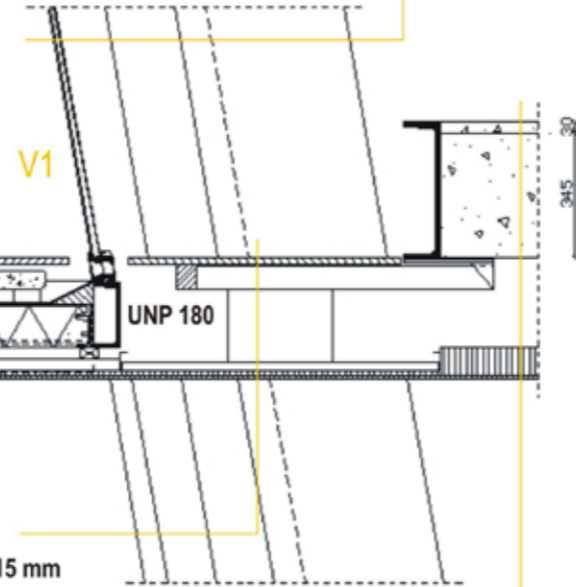
### opbouw plafond blok:

zwart houten beplating d=15 mm  
regel 71×56 mm  
regels 67×56 mm, h.o.h. 800 mm  
stalen ophangstelsysteem  
gipsplaat 15 mm  
stucwerk 10 mm

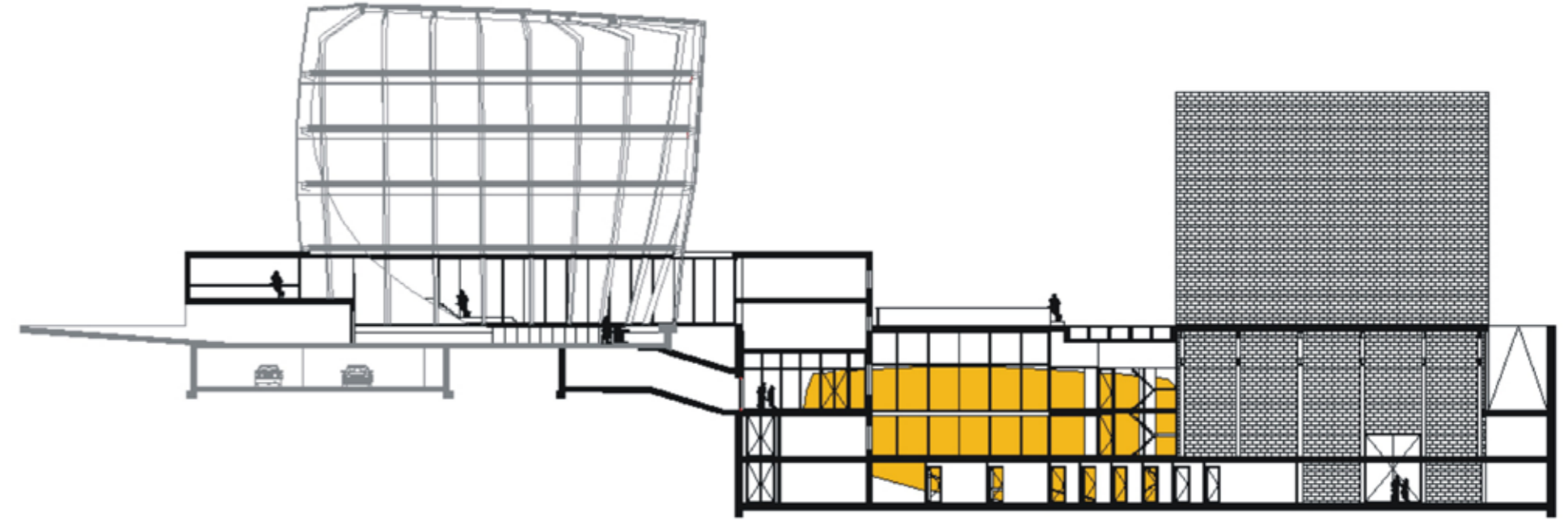


### opbouw plafond stadhuis:

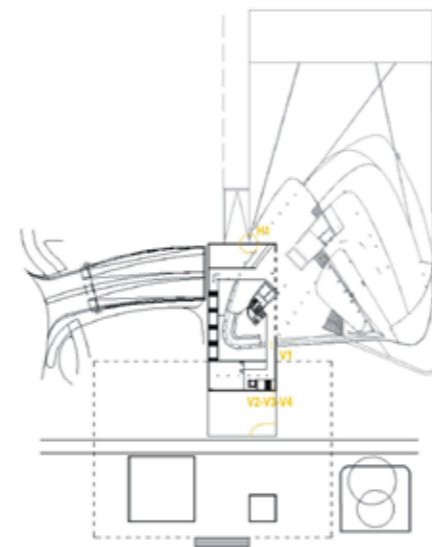
UNP 380  
betonnen vloer met druklaag 375 mm  
systeemplafond 80 mm  
stucwerk 10 mm (nieuw)



geïsoleerd stalen kozijn op acrylkit  
met rugvulling  
ellipsvormig profiel  
constructie stadhuis

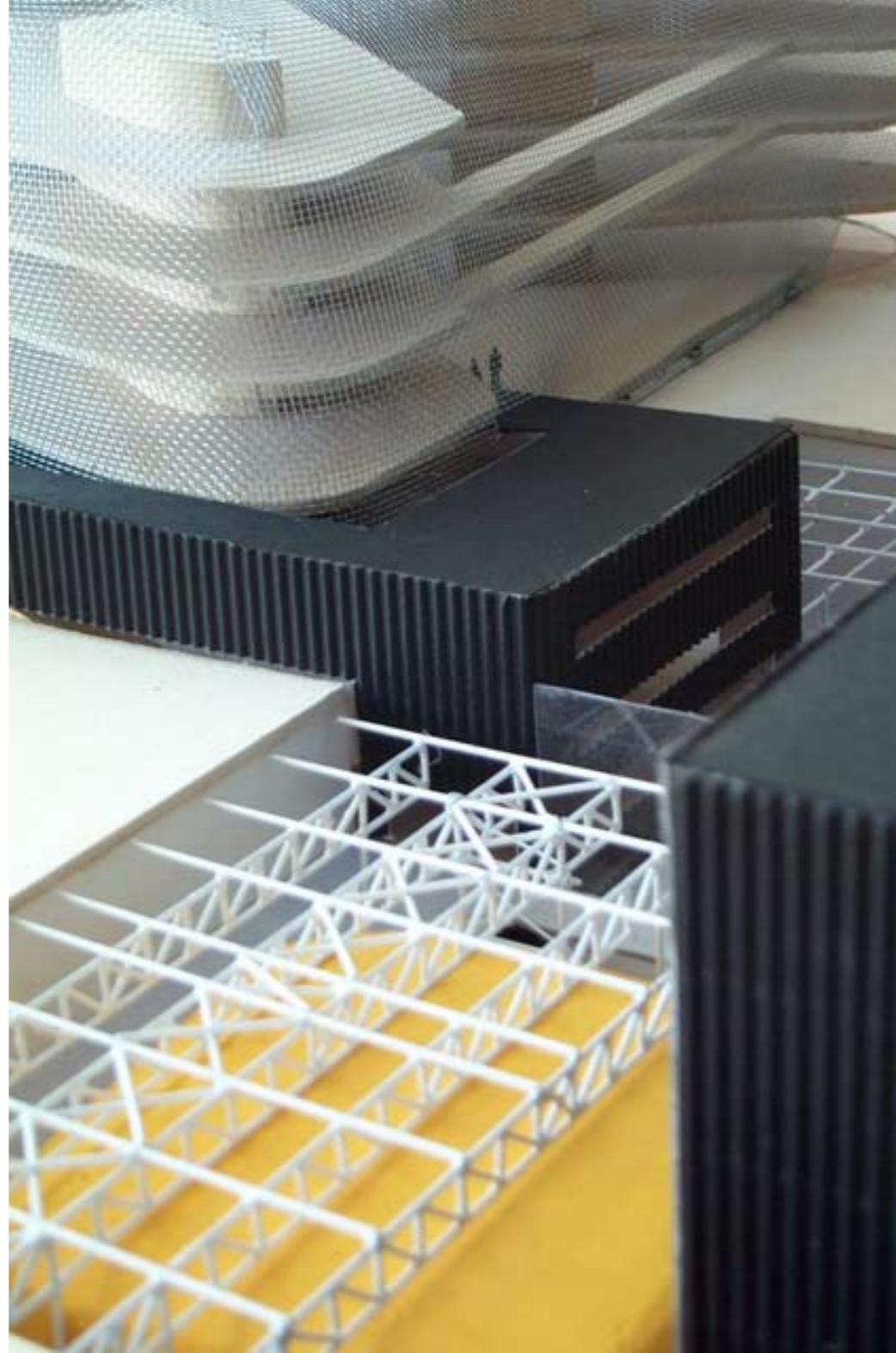


doorsnede, blok versus blob



situatie

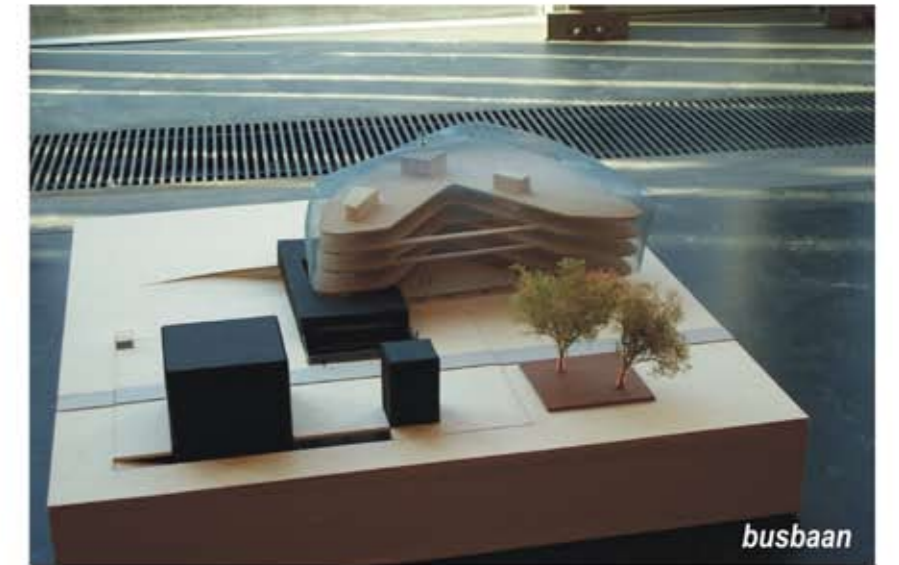
*constructie voor busbaan, los van de blobvorm*



*Theater als decor voor het Stadhuis*



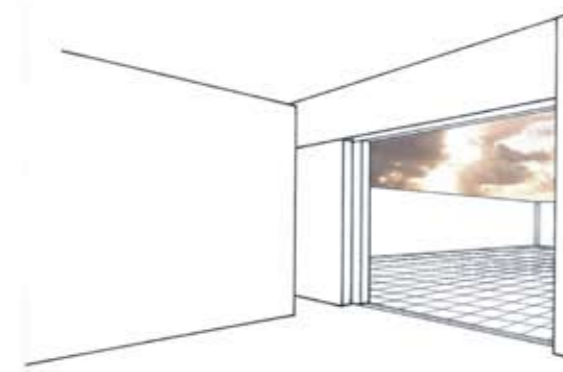
*Romeinse opgravingen*



*busbaan*

## Het Hofhuis

*een slakkenhuis gevuld met kunst*



## T4 project

september 2000 - november 2000

### *Projectomschrijving*

Het hofhuis is een introverte woonvorm waarbij het centraal gelegen hof het hart van de woning is en meerdere doelen dient. Het hofhuis kent een hoge mate van flexibiliteit waaronder meervoudig ruimtegebruik. De kunstroute die door de woning loopt - in de vorm van een slakkenhuis - is door middel van een draaibare wand en schuifwanden in verschillende maten en typen ruimtes te creëren. Er is gezocht naar het raakvlak tussen privé-domein en publiek domein binnen het ontwerpkader en het zo volledig mogelijk benutten van het intieme karakter van de woningtypologie.

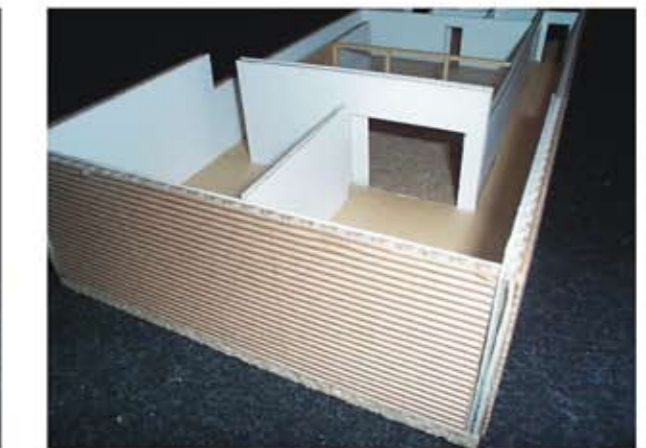
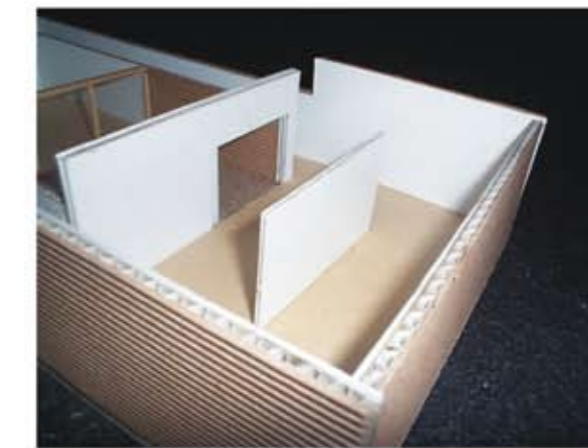
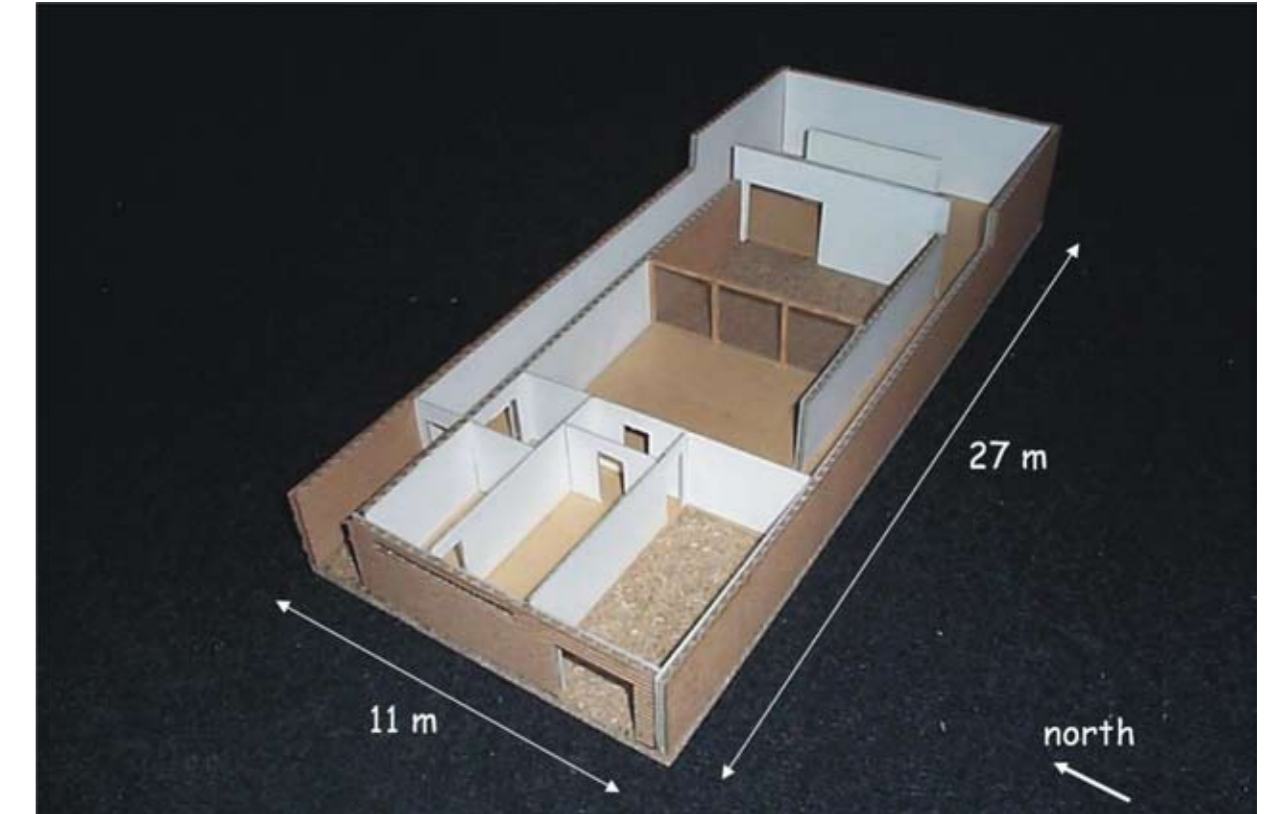
### *Onderzoek*

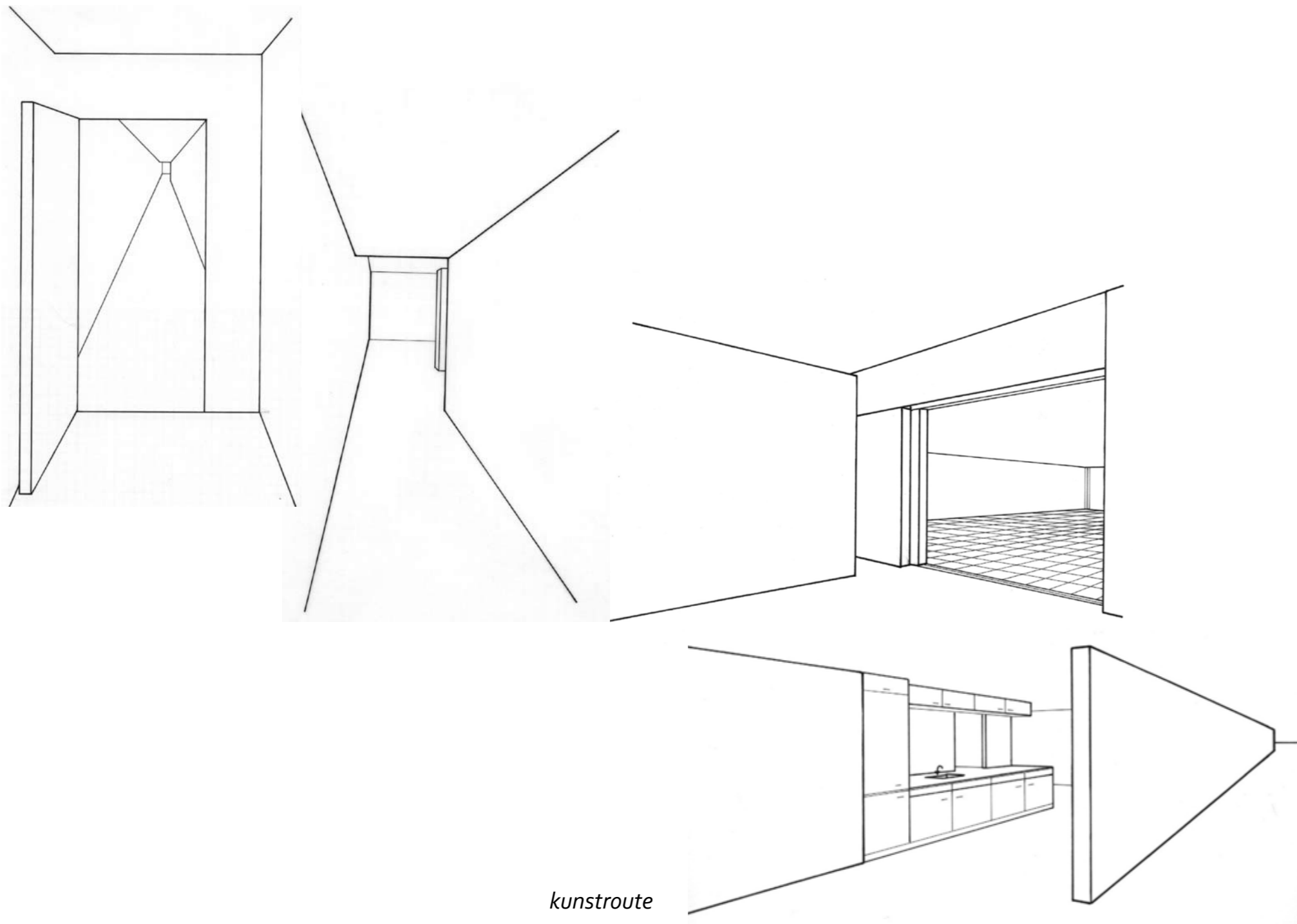
In de 6000-jarige typologische ontwikkeling van het hofhuis zijn een reeks terugkerende thema's te vinden zoals ruimtelijke openheid versus ruimtelijke geslotenheid, transparantie versus begrenzing en binnenruimte versus buitenruimte. Elk van deze thema's hebben een eigen uitwerking in het ontwerp gekregen waarbij het hof een sterke relatie aangaat met het woon- en werkgedeelte van de woning en de circulatie binnen de woningplattegrond.

### *Programma van Eisen*

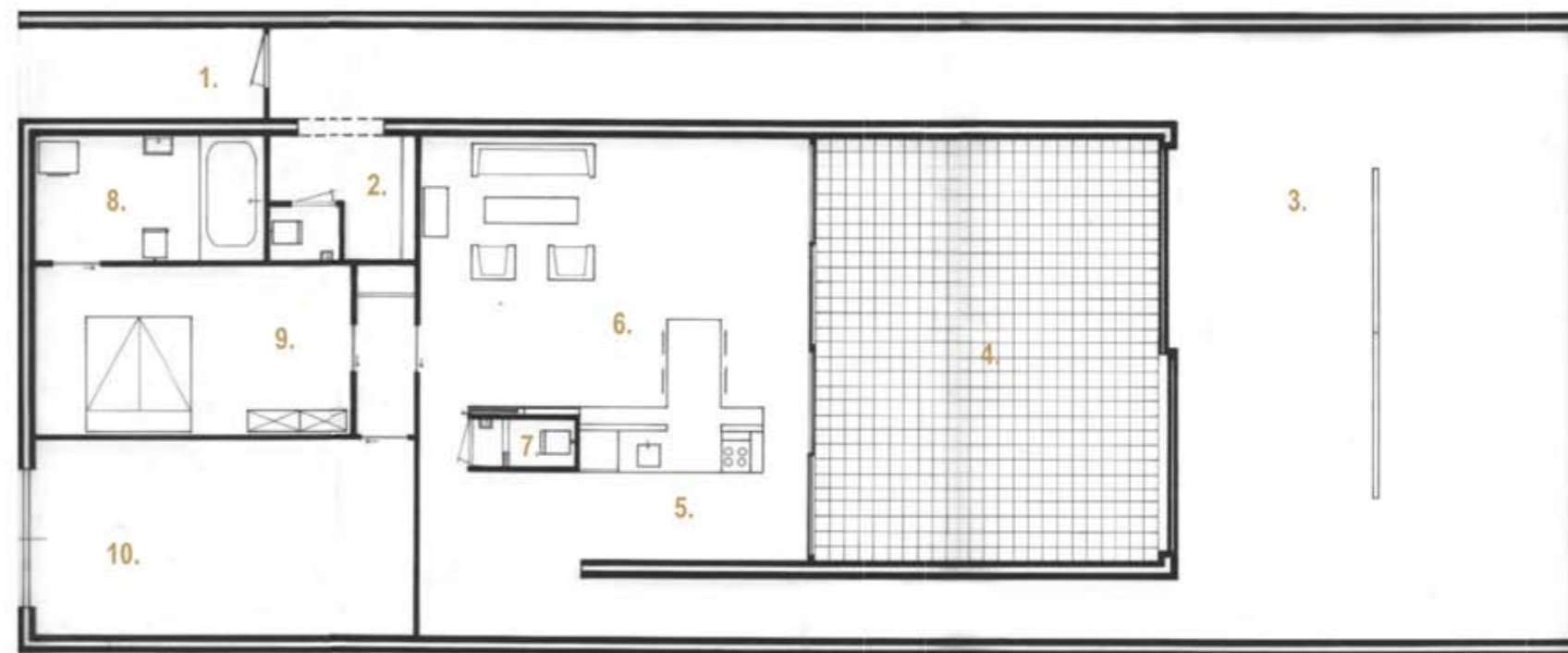
hofwoning met garage en eigen werk-expositieruimte

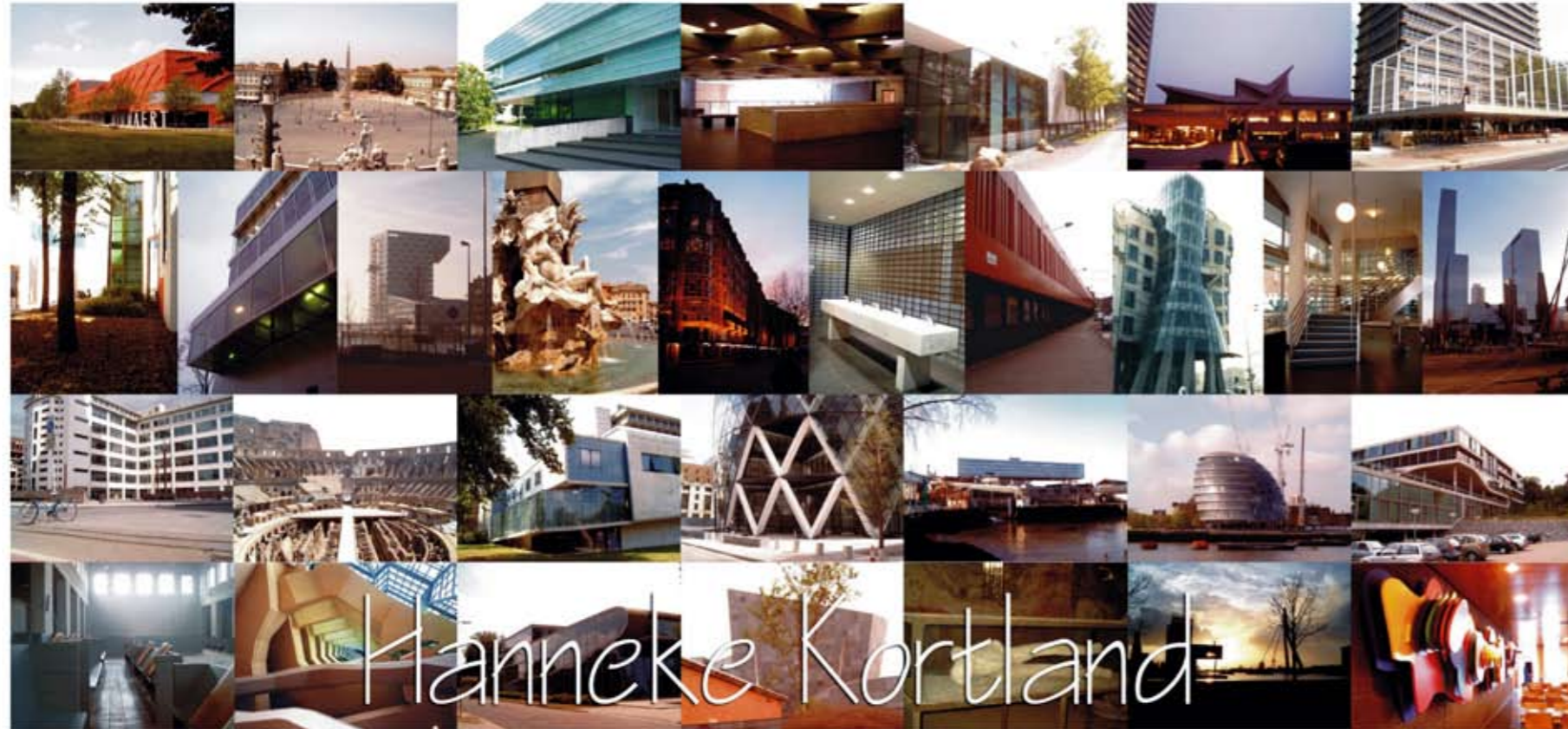
*transformatie van de werk-expositieruimte ►*





- entree 1.
- garderobe 2.
- tentoonstellingsruimte / werkkamer 3.
- hof 4.
- keuken 5.
- woonkamer 6.
- toilet 7.
- badkamer 8.
- slaapkamer 9.
- garage 10.





Hanneke Kortland  
Valencehof 7  
5627 GD Eindhoven

06 418 55 961

[info@hannekekortland.nl](mailto:info@hannekekortland.nl)  
[www.hannekekortland.nl](http://www.hannekekortland.nl)